

Keski-Uudenmaan alueellinen opiskeluhoito-suunnitelma - luonnos

Kaudelle 2023-2025



KEUSOTE
Keski-Uudenmaan sote

Luonnos kommenttikierrokselle 29.9-12.10.2022

- Tämä alueellisen opiskeluhoitosuunnitelman **luonnos** on laadittu seuraavien tietojen pohjalta
 - Opiskeluhoollon alueellisessa yhteistyöryhmässä käydyt keskustelut
 - Yhteistyöryhmän jäsenten edustamille tahoille ajalla 5-21.9.22 järjestetyn kyselyn vastaukset
 - Oppilas- ja opiskelijahuoltolaki ja HE 19/2022
 - Alueellinen lasten ja nuorten hyvinvointisuunnitelma
- Luonnoksen kirjoittamisesta ovat vastanneet puheenjohtaja Tero Seitsonen ja asiantuntijasihteeri Riina Kontro
- Luonnoksesta toivotaan kommentteja yhteistyöryhmän jäsenten edustamilta tahoilta. Luonnosta voidaan jakaa kommentoitavaksi ryhmän jäsenten toimesta myös muille tarvittaville tahoille.
- **Luonnokseen on merkitty sinisellä nostoja kyselystä ja yhteistyöryhmän keskusteluista. Esitetyt tavoitetaulukot ovat esimerkinomaisia.** Erityisesti näihin kohtiin pyydetään kiinnittämään huomioita.
- **Kommentit sekä korjaus- ja lisäsehdotukset** pyydetään kirjaamaan Yhteistyöryhmän Teamsiin Opiskeluhoitosuunnitelma-kansion Luonnos-tiedostoon (tarvittaessa lisädioja kommentteille tai **erivärinen fontti**) tai toimittamaan puheenjohtajalle ja sihteerille sähköpostitse **viimeistään 12.10.2022**, jotta tiedot ovat käytettävissä yhteistyöryhmän seuraavassa kokouksessa 14.10.2022. Suunnitelmaa esitellään aluehallituksen iltakoulussa jo 11.10, mutta suunnitelma on muokattavissa vielä sen jälkeenkin. Saadusta palautteesta riippuen, tavoitteena on, että alueellinen opiskeluhoitosuunnitelma viedään aluehallitukseen 1.11.2022 ja aluevaltuustoon 24.11.2022.
- Alueellisen opiskeluhoitosuunnitelman lyhyestä laatimisaikataulusta johtuen suunnitelma **ehdotetaan** kirjoitettavaksi PowerPoint-muotoon. Keski-Uudellamaalla on käytetty samankaltaista suunnitelmapohjaa myös alueellisessa lähisuhde- ja perheväkivallan ehkäisyn suunnitelmassa. [Linkki](#)



Alueellinen opiskeluhoitosuunnitelma OhL 13 a § (25.5.2022/377)

- Hyvinvointialueella tulee olla valtuustokausittainen alueellinen opiskeluhoitosuunnitelma hyvinvointialueen vastuulla olevien opiskeluhoitopalvelujen järjestämiseksi. Suunnitelma hyväksytään hyvinvointialueen aluevaltuustossa ja se on tarkistettava tarvittaessa.
- Alueellinen opiskeluhoitosuunnitelma perustuu 13 §:ssä tarkoitettuihin hyvinvointialueen alueella sijaitsevien koulutuksen järjestäjien opiskeluhoitosuunnitelmiin ja sen tulee sisältää:
 - 1) opiskeluhoitopalvelujen alueellisen toteuttamisen tavoitteet ja keskeiset periaatteet;
 - 2) suunnitelma hyvinvointialueen ja koulutuksen järjestäjien välisestä yhteistyöstä opiskeluhoillon kokonaisuuden toteuttamiseksi;
 - 3) hyvinvointialueen alueella sijaitsevien koulutuksen järjestäjien opiskeluhoitosuunnitelmista ilmenneet arviot opiskeluhoitopalvelujen kokonaistarpeesta ja muut mahdollisesti tarvittavat toimenpiteet;
 - 4) suunnitelma opiskeluhoitopalvelujen voimavarojen kohdentamisesta;
 - 5) toimenpiteet alueellisen opiskeluhoitosuunnitelman toteuttamiseksi ja seuraamiseksi.
- Alueellisessa opiskeluhoitosuunnitelmassa on huomioitava opiskelijoiden kielellisten oikeuksien toteutuminen opiskeluhoitopalveluissa.
- Tässä pykälässä tarkoitettu opiskeluhoitosuunnitelma tulee liittää lastensuojelulain 12 §:n 3 momentissa tarkoitettuun alueelliseen lasten ja nuorten hyvinvointisuunnitelmaan.

*L:lla 377/2022 lisätty 13 a § tulee **voimaan 1.1.2023**.*

Sisältö

Johdanto

Lainsäädännöllinen tausta

1. Opiskeluhoitopalvelujen alueellisen toteuttamisen tavoitteet ja keskeiset periaatteet
2. Suunnitelma hyvinvointialueen ja koulutuksen järjestäjien välisestä yhteistyöstä opiskeluhoollon kokonaisuuden toteuttamiseksi
3. Opetuksen ja koulutuksen järjestäjien opiskeluhoitosuunnitelmista ilmenneet arviot opiskeluhoitopalvelujen kokonaistarpeesta ja muut mahdollisesti tarvittavat toimenpiteet
4. Suunnitelma opiskeluhoitopalvelujen voimavarojen kohdentamisesta
5. Toimenpiteet alueellisen opiskeluhoitosuunnitelman toteuttamiseksi ja seuraamiseksi
6. Suunnitelma opiskelijoiden kielellisten oikeuksien toteutumisesta opiskeluhoitopalveluissa

Lähteet

Liitteet



KEUSOTE
Keski-Uudenmaan sote

Johdanto

- Oppilas- ja opiskelijahuoltolain mukaan hyvinvointialueella tulee 1.1.2023 lähtien olla alueellinen opiskeluhuoltosuunnitelma hyvinvointialueen vastuulla olevien opiskeluhuoltopalvelujen järjestämiseksi. Suunnitelma hyväksytään hyvinvointialueen aluevaltuustossa. Tämä suunnitelma on hyväksytty XXX.
- Alueellisen opiskeluhuoltosuunnitelman laadinnasta vastaa opiskeluhuollon alueellinen yhteistyöryhmä. Suunnitelman tulee perustua opetuksen ja koulutuksen järjestäjien opiskeluhuoltosuunnitelmiin.
- Keski-Uudenmaan alueellinen yhteistyöryhmä koottiin elokuussa 2022 ja ryhmä aloitti toimintansa 5.9.2022.
- Ryhmässä ovat edustettuina alueen kaikki 6 kuntaa opetuksenjärjestäjinä sekä alueen muut 7 koulutuksen järjestäjää. Mukana ovat opiskelijaedustajat alueellisesta nuorisovaltuustosta sekä alaikäisten huoltajien edustajia. Työntekijäryhmistä edustettuina ovat psykologit, kuraattorit, terveydenhoitajat ja esihenkilöt. Muita yhteistyötahoja kutsutaan mukaan tarvittaessa. (Liite 1)
- Alueellinen opiskeluhuoltosuunnitelma liitetään alueellisen lasten ja nuorten hyvinvointisuunnitelman liitteeksi ja osaksi kokonaisuutta seuraavan dian mukaisesti. Alueellisen opiskeluhuoltosuunnitelman toteutumista raportoidaan alueellisen hyvinvointikertomuksen kautta.

Tiedolla johtaminen ja vaikuttavuus

Alueellinen hyvinvointisuunnitelma 2020-2025 ja -kertomus

Osallisuusohjelma 2020-2025

Alueellinen lasten ja nuorten
Hyvinvointisuunnitelma 2022-2025

Alueellinen
opiskelu- ja nuoltosuunnitelma

Alueellinen
ikäntyneiden
Hyvinvointisuunnitelma
2022-2025

Alueellinen vammaisten
hyvinvointisuunnitelma

Alueellinen lähisuhde- ja
perheväkivallan
ehkäisy- ja suunnitelma 2022-
2025

Alueellinen ehkäisevän
päihdetyön
suunnitelma 2022-2025



KEUSOTE
Keski-Uudenmaan sote



Lainsäädännöllinen tausta

Opiskeluhoolto (OhL 3§)

- Opiskeluhoollolla tarkoitetaan opiskelijan hyvän oppimisen, hyvän psyykkisen ja fyysisen terveyden sekä sosiaalisen hyvinvoinnin edistämistä ja ylläpitämistä sekä niiden edellytyksiä lisäävää toimintaa oppilaitosyhteisössä. Opiskeluhoolto on sekä perusopetuslaissa tarkoitettu oppilashuolto että lukiolaissa ja ammatillisesta koulutuksesta annetussa laissa tarkoitettu opiskelijahuolto.
- Opiskeluhoolto toteutetaan ensisijaisesti ennaltaehkäisevänä koko oppilaitosyhteisöä tukevana yhteisöllisenä opiskeluhoルトona. Lisäksi opiskelijoilla on oikeus yksilökohtaiseen opiskeluhooltoon.
- Opiskeluhooltoon sisältyvät perusopetuslaissa tarkoitetun opetuksen järjestäjän ja lukiolaissa tarkoitetun koulutuksen järjestäjän hyväksymän opetussuunnitelman mukainen ja ammatillisesta koulutuksesta annetun lain 99 §:n 1 momentissa tarkoitetun koulutuksen järjestäjän päättämä opiskeluhoolto sekä opiskeluhoillon palvelut, joita ovat psykologi- ja kuraattoripalvelut sekä koulu- ja opiskeluterveydenhuollon palvelut. ([14.12.2017/886](#))
- Opiskeluhoolto toteutetaan opetustoimen sekä hyvinvointialueen monialaisena suunnitelmallisena yhteistyönä opiskelijoiden ja heidän huoltajiensa sekä tarvittaessa muiden yhteistyötahojen kanssa.

Oikeus opiskeluhuoltopalveluihin (OhL 1§)

Oppilas- ja opiskelijahuoltolain 1 §:n (30.12.2020/1225 mukaan lakia sovelletaan:

- 1) perusopetuslaissa (628/1998) tarkoitetussa opetuksessa;
- 2) lukiolaissa (714/2018) tarkoitetussa koulutuksessa;
- 3) ammatillisesta koulutuksesta annetussa laissa (531/2017) tarkoitetussa perustutkintokoulutuksessa sekä työhön ja itsenäiseen elämään valmentavassa koulutuksessa;
- 4) tutkintokoulutukseen valmentavasta koulutuksesta annetussa laissa (1215/2020) tarkoitetussa koulutuksessa;
- 5) vapaasta sivistystyöstä annetun lain (632/1998) 7 a luvussa tarkoitetussa koulutuksessa ja oppivelvollisuuslain (1214/2020) 5 §:n 2 momentissa tarkoitetussa koulutuksessa.

Tätä lakia ei sovelleta:

- 1) perusopetuslaissa tarkoitettuun aamu- ja iltapäivätoimintaan;
 - 2) perusopetuslain 46 §:n 2 momentissa tarkoitettuun oppilaaseen;
 - 3) lukiolain 20 §:n 2 momentin 2 kohdassa tarkoitettuun opiskelijaan eikä sellaiseen opiskelijaan, joka suorittaa lukio-opintoja aikuisten lukiokoulutuksen opetussuunnitelman mukaisesti.
- Poiketen siitä, mitä 2 momentissa säädetään, tätä lakia sovelletaan oppivelvollisuuslaissa tarkoitettuun oppivelvolliseen, joka suorittaa lukio-opintoja aikuisten opetussuunnitelman mukaisesti. Lisäksi lakia sovelletaan oppivelvolliseen, joka opiskelee ammatillisesta koulutuksesta annetun lain 5 §:n 3 momentissa tarkoitetussa ammattitutkintokoulutuksessa.
 - Mitä tässä laissa säädetään opiskelijasta, koulutuksen järjestäjästä ja oppilaitoksesta, koskee myös perusopetuslaissa tarkoitettua oppilasta, opetuksen järjestäjää ja koulua.



Yhteisöllinen opiskeluhoolto (OhL 4§)

- Yhteisöllisellä opiskeluhoollolla tarkoitetaan toimintakulttuuria ja toimia, joilla koko oppilaitosyhteisössä edistetään opiskelijoiden oppimista, hyvinvointia, terveyttä, sosiaalista vastuullisuutta, vuorovaikutusta ja osallisuutta sekä opiskeluympäristön terveellisyyttä, turvallisuutta ja esteettömyyttä. Yhteisöllistä opiskeluhoitoa toteuttavat kaikki opiskeluhoollon toimijat.
- Kaikkien oppilaitoksessa opiskelijoiden kanssa työskentelevien sekä opiskeluhoitopalveluista vastaavien viranomaisten ja työntekijöiden on tehtävissään edistettävä opiskelijoiden ja oppilaitosyhteisön hyvinvointia sekä kotien ja oppilaitoksen välistä yhteistyötä. Oppilaitoksen henkilökunnalla on ensisijainen vastuu oppilaitosyhteisön hyvinvoinnista.



Lähipalveluperiaate (OhL 9§/1.1.2023)

- Opiskeluhoitopalvelujen on oltava lain mukaan oppilaiden ja opiskelijoiden helposti saavutettavissa. Hyvinvointialue järjestää opiskeluhoitopalvelut ensisijaisesti kouluissa ja oppilaitoksissa.
- Opetuksen tai koulutuksen järjestäjän on tarjottava hyvinvointialueen käyttöön tarkoitukseen soveltuvat tilat palvelujen järjestämiseksi. Jos opetuksen tai koulutuksen järjestäjän ei ole mahdollista tarjota tarkoitukseen soveltuvia tiloja koulusta tai oppilaitoksesta, hyvinvointialueen on järjestettävä palvelut opetuksen tai koulutuksen järjestäjän tarjoamissa koulun tai oppilaitoksen välittömässä läheisyydessä sijaitsevissa tarkoitukseen soveltuvissa tiloissa. Opetuksen tai koulutuksen järjestäjä on oikeutettu saamaan tilojen käytöstä aiheutuvista kustannuksista kohtuullisen korvauksen hyvinvointialueelta.
- Lähipalveluperiaate ei koske lain mukaan suun terveydenhuoltoa eikä tiettyjä erikoistutkimuksia. Opiskeluterveydenhuollon palveluja voidaan perustellusta syystä järjestää myös muussa opiskeluterveydenhuollon palveluja antavassa yksikössä, jos se on tarkoituksenmukaista opiskelijoiden tarpeiden, palvelujen laadun, potilasturvallisuuden taikka muun näihin rinnastettavan syyn perusteella.



Opiskeluhoitohenkilöstö

- Opiskeluhoitopalvelujen henkilöstöön kuuluvat Keski-Uudellamaalla lain mukaisesti koulukuraattorit ja koulupsykologit sekä koulu- ja opiskeluterveydenhoitajat ja koulu- ja opiskeluterveydenhuollon lääkärit.
- Yhteistyötä tehdään opetuksen ja koulutuksen järjestäjien kasvatus- ja opetushenkilöstön kanssa sekä muun kouluissa ja oppilaitoksissa toimivan opetukseen sitomattoman henkilöstön kanssa, kuten kouluvalmentajat, koulun perheohjaajat, koulun nuorisotyöntekijät sekä ammatilliset ohjaajat. [Mitä vastaavia ammattinimikkeitä on muilla koulutuksen järjestäjillä?](#)

Henkilöstömitoitus

- Kouluterveydenhuollossa tulee olla yksi kokopäiväinen ja ympärivuotinen terveydenhoitaja 600 oppilasta kohti.
- Kokopäiväistä ja ympärivuotista koululääkäreitä kohti tulee olla korkeintaan 2100 oppilasta. Osa-aikaisesti kouluterveydenhuoltotyötä tekevällä lääkärillä tulee olla yksi työpäivä viikossa 500 oppilasta kohti.
- Opiskeluterveydenhuolto edellyttää toisella asteella yhden kokopäiväisen terveydenhoitajan 570 opiskelijaa kohti.
- Opiskeluterveydenhuolto edellyttää toisella asteella yhden kokopäiväisen lääkärin 1 800 opiskelijaa kohti.
- Psykologi- ja kuraattoripalveluita järjestettäessä saa yhtä kuraattoria kohden olla enintään 670 opiskelijaa ja yhtä psykologia kohden enintään 780 opiskelijaa. STM on linjannut 26.11.2021, että mitoitus on laskennallinen hyvinvointialueetasolla.

Ohjausvelvollisuus (OhL 11§)

- Oppilaitoksen ja opiskeluhuollon henkilökunnalla on velvollisuus ohjata opiskelijaa hakemaan tarvitsemiaan opiskeluhuollon etuuksia ja palveluja.

Yhteydenotto opiskeluhoitopalvelujen saamiseksi (OhL 16§/1.1.23)

- Jos oppilaitoksen työntekijä arvioi, että opiskelija tarvitsee opiskeluhoitopalveluja, hänen on otettava viipymättä yhteyttä koulu- tai opiskeluterveydenhuollon työntekijään tai opiskeluhuollon psykologiin tai kuraattoriin yhdessä opiskelijan kanssa ja annettava tiedossaan olevat tuen tarpeen arvioimiseksi tarvittavat tiedot.
- Jos yhteydenottoa ei ole mahdollista tehdä yhdessä, opiskelijalle on annettava tieto yhteydenotosta ja mahdollisuus keskustella yhteydenottoon liittyvistä syistä säädetyssä määräajassa.
- Opiskelijan huoltajalle tai muulle lailliselle edustajalle on annettava tieto yhteydenotosta opiskeluhuollon työntekijään, jollei toisin säädetä.



Terveydenhoitajan ja lääkärin tavoitettavuus koulu- ja opiskeluterveydenhuollossa (OhL 17§)

- Terveydenhoitajan työaika koulu- ja opiskeluterveydenhuollossa on järjestettävä siten, että opiskelija voi tarvittaessa päästä terveydenhoitajan vastaanotolle myös ilman ajanvarausta.
- Opiskelijalle on järjestettävä mahdollisuus saada arkipäivisin virka-aikana välittömästi yhteys opiskeluterveydenhuoltoon. Hoidon tarpeen arviointi ja hoidon tarpeen arvioinnin yhteydessä lääketieteellisesti tai hammaslääketieteellisesti tarpeelliseksi todettu hoito on järjestettävä terveydenhuoltolain 51 §:n mukaisesti.

Oikeus saada opiskeluhuollon psykologi- ja kuraattoripalveluja (OhL 15§)

- Opiskelijalle on järjestettävä mahdollisuus keskustella henkilökohtaisesti opiskeluhuollon psykologin tai kuraattorin kanssa viimeistään seitsemäntenä oppilaitoksen työpäivänä sen jälkeen kun opiskelija on tätä pyytänyt. Kiireellisessä tapauksessa mahdollisuus keskusteluun on järjestettävä samana tai seuraavana työpäivänä.
- Mahdollisuus henkilökohtaiseen keskusteluun on järjestettävä opiskelijalle myös opiskelijan huoltajan tai muun henkilön yhteydenoton perusteella, jollei kyseessä ole yhteydenottajan neuvonta ja ohjaus tai jos keskustelun järjestäminen on muusta syystä ilmeisen tarpeetonta.
- Opiskeluhuollon psykologin tai kuraattorin arvion perusteella opiskelijalla on oikeus saada riittävä tuki ja ohjaus hänen opiskeluunsa ja kehitykseensä liittyvien vaikeuksien ehkäisemiseksi ja poistamiseksi. Tarvittaessa opiskelija on ohjattava saamaan muita opiskeluhuollon palveluja sekä muuta erityisen tuen tarpeessa olevia lapsia ja nuoria tukevaa toimintaa.



1. Opiskeluhoitopalvelujen alueellisen toteuttamisen tavoitteet ja keskeiset periaatteet

Alueellinen opiskeluhoitosuunnitelma perustuu opetuksen ja koulutuksen järjestäjien opiskeluhoitosuunnitelmiin. Suunnitelma liitetään oppilas- ja opiskelijahuoltolain mukaan osaksi alueellista lasten ja nuorten hyvinvointisuunnitelmaa ([Linkki](#)), joka puolestaan sisältyy alueelliseen hyvinvointisuunnitelmaan. Näiden suunnitelmien tavoitteet on esitetty tiivistetysti liitteissä 2 ja 3.

1.A Alueellisen opiskeluhoitosuunnitelman tavoitteet – luonnos kyselyn vastausten perusteella, MUOKATTAVAKSI

1. Luodaan opiskeluhoitoa tukevat alueelliset yhteistoimintarakenteet
2. Kehitetään hyvinvointialueella tasalaatuista yksilökohtaista ja yhteisöllistä opiskeluhoitoa
3. Edistetään oppilaiden, opiskelijoiden ja huoltajien osallisuutta

Ehdotus: Tässä vaiheessa sovimme suunnitelman tavoitteet. Muilta osin toimenpiteet ja mittarit täydentyvät opetuksen ja koulutuksen järjestäjien sekä opiskeluhoitopalvelujen tavoitteiden pohjalta vuoden 2023 aikana.



Alueellisen opiskeluhoitosuunnitelman vastaavuus lasten ja nuorten hyvinvointisuunnitelman tavoitteisiin

	TAVOITE 1	TAVOITE 2	TAVOITE 3	TAVOITE 4
<p>Lasten ja nuorten hyvinvointisuunnitelman tavoitteet:</p> <p>Alueellisen opiskeluhoitosuunnitelman tavoitteet:</p>	<p>Varhaiskasvatuksen, perusopetuksen, perhekeskuspalvelujen (sis.neuvolapalvelut) ja lastensuojelun toimivan yhteistyön kehittäminen</p>	<p>Varhaisen tuen ja mielenterveystyön hoitopalveluketjujen rakentaminen</p>	<p>Vaikuttavien menetelmien käyttäminen lasten, nuorten ja lapsiperheiden tukemisessa</p>	<p>Lasten ja nuorten liikkuminen lisääntyy vähän liikkuvien ja liikkumattomien parissa</p>
<p>Luodaan opiskeluhoitoa tukevat alueelliset yhteistoimintarakenteet</p>	●			
<p>Kehitetään hyvinvointialueella tasalaatuista yksilökohtaista ja yhteisöllistä opiskeluhoitoa</p>	●	●	●	
<p>Edistetään oppilaiden, opiskelijoiden ja huoltajien osallisuutta</p>	●			
<p>Xxxx ...</p>				

(Esimerkki myöhemmin hyödynnettävissä olevasta pohjasta. Ei vielä suunnitelmaan tässä vaiheessa.)

Luodaan opiskeluhoitoa tukevat alueelliset yhteistoimintarakenteet

K-U Hyvinvointialue, toimenpiteet	K-U Hyvinvointialue, mittarit	Opetuksen tai koulutuksen järjestäjä, toimenpiteet	Opetuksen tai koulutuksen järjestäjä, mittarit
<p>Alueella tunnistetaan ja on kirjattu erilaiset opiskeluhoitoa tukevat opetuksen- ja koulutuksenjärjestäjäkohtaiset rakenteet. Ryhmien välillä huolehditaan tasapuolisesta tiedottamisesta.</p>		<p>Alueella tunnistetaan ja on kirjattu erilaiset opiskeluhoitoa tukevat opetuksen- ja koulutuksenjärjestäjäkohtaiset rakenteet. Ryhmien välillä huolehditaan tasapuolisesta tiedottamisesta.</p>	
<p>Verkostoyhteistyön toimintatavat ovat selkeät ja kaikkien työntekijöiden tiedossa</p>		<p>Verkostoyhteistyön toimintatavat ovat selkeät ja kaikkien työntekijöiden tiedossa</p>	
<p>Kartoitetaan alueellisia toimintakäytänteitä ja huomioidaan toimivat käytänteet</p>		<p>Keski-Uudellamaalla on toiveena, että kaikilla/mahdollisimman monilla opetuksen- ja koulutuksenjärjestäjillä olisi vakioitu opiskeluhoitosuunnitelmapohja. Suunnitelma sisältäisi ylätasoiset käsitteet, joita tarkennetaan opetuksen- ja koulutuksenjärjestäjäkohtaisesti. Tarkennukset (toimintasuunnitelma/ops) olisivat erikseen esi- ja perusopetukseen sekä toiselle asteelle.</p>	
	<p>TAULUKON TOIMENPITEET OVAT NOSTOJA KYSELYSTÄ, EIVÄT VIELÄ YHTEISIÄ VALINTOJA.</p>		

(Esimerkki myöhemmin hyödynnettävissä olevasta pohjasta. Ei vielä suunnitelmaan tässä vaiheessa.)
Kehitetään hyvinvointialueella tasalaatuista yksilökohtaista ja yhteisöllistä opiskeluhoitoa

K-U Hyvinvointialue, toimenpiteet	K-U Hyvinvointialue, mittarit	Opetuksen tai koulutuksen järjestäjä, toimenpiteet	Opetuksen tai koulutuksen järjestäjä, mittarit
<p>Yhteisöllisen opiskeluhoitoon kehittäminen yhdessä kuntien kanssa.</p>	<p>Yhtenevät näkemykset, tavoitteet ja toimintatavat yhteisöllisen opiskeluhoitoon toteuttamiseen on muodostettu kuntien kanssa ja ne on kirjattu yhteiseksi työtä ohjaavaksi suunnitelmaksi.</p>	<p>Kunnat: Yhteisöllisen hyvinvoinnin työvälineen pilotointi ja käyttöönotto?</p> <p>painopiste ennaltaehkäisevään työotteeseen ja ryhmämuotoiseen työtappoihin</p>	
<p>K-U Hyvinvointialueen mukanaolo SitKo – hankkeessa. Puuttumisen mallin laadinta koulua käymättömyyteen ja koulupudokkuuteen paikallisia toteutuksia hyödyntämällä</p>	<p>SitKo-hankkeen mittarit</p>		<p>THL: Luvattomia poissaoloja vähintään viikoittain, %</p>
<p>Yksilökohtaisen opiskeluhoitoon kehittäminen</p> <ul style="list-style-type: none"> - tutkimusperustaiset, vaikuttavat työtavat - opiskelijat saavat oikea-aikaisen tuen omassa toimintaympäristössään. • Alueella laaditaan suunnitelma opiskeluhoitopalvelujen henkilöstövajeeseen vastaamisesta sekä toimenpiteet tilanteisiin, joissa yksiköstä puuttuu palvelusta vastaava työntekijä. - joustavasti koko hyvinvointialueella tarjottavat etäpalvelut (lisäys useamman kauden aikana) (alueellinen tavoite sähköisen omahoidon lisääminen) 	<p>THL: Ei ole saanut tukea ja apua hyvinvointiin koulupsykologilta/koulukuraattorilta/kouluterveydenhoitajalta/koululääkäriltä lukuvuoden aikana, vaikka olisi tarvinnut, %</p> <p>Kokemus etäpalvelujen mielekkyydestä</p>	<p>Lasten ja nuorten mielenterveyden haasteet sekä poissaolot ja yksinäisyys, ryhmässä olemisen taidot ja mielekkään tekemisen kehittäminen esim. kerhot ja muu ryhmätoiminta (kiusaamisen vastaisen työn vahvistamista, koulu- ja opiskeluvalmiudet ryhmissä, väkivaltaisen käytöksen ennaltaehkäisevä työ)</p>	<p>TAULUKON TOIMENPITEET JA MITTARIT OVAT NOSTOJA KYSELYSTÄ, EIVÄT VIELÄ YHTEISIÄ VALINTOJA.</p>

(Esimerkki myöhemmin hyödynnettävissä olevasta pohjasta. Ei vielä suunnitelmaan tässä vaiheessa.)

Edistetään oppilaiden, opiskelijoiden ja huoltajien osallisuutta

K-U Hyvinvointialue, toimenpiteet	K-U Hyvinvointialue, mittarit	Opetuksen tai koulutuksen järjestäjä, toimenpiteet	Opetuksen tai koulutuksen järjestäjä, mittarit
			THL: Kokee olevansa osa koulu yhteisöä, %

1 B Keskeiset periaatteet – Nämä ovat keskusteluista ja kyselyistä nousseita. Muokausehdotuksia, lisäyksiä?

- Lasten, nuorten ja aikuisopiskelijoiden edun ensisijaisuus näkyy opetuksen ja koulutuksenjärjestäjien kaikissa toimissa läpäisevänä periaatteena.
- Opetus- ja kasvatushenkilöstöön kuuluvat ovat yhteisöllisen opiskeluhuollon aktiiveja. Opiskeluhoitopalvelujen työntekijät jatkavat yhteisöllistä työtä kouluissa ja oppilaitoksissa.
- Palvelut tuotetaan lähipalveluina kouluilla ja oppilaitoksissa.
- Opetuksen ja koulutuksenjärjestäjillä sekä hyvinvointialueen opiskeluhoitopalveluilla on opiskeluhoitotyön taustalla yhteinen näkemys siitä, miten oppilashuoltoa toteutetaan ja kehitetään.
 - Mahdollisimman monilla opetuksen ja koulutuksen järjestäjillä on vakioitu opiskeluhoitosuunnitelmapohja. Suunnitelma sisältää ylätasoiset käsitteet, joita tarkennetaan opetuksen- ja koulutuksenjärjestäjäkohtaisesti. Tarkennukset (toimintasuunnitelma/ops) on laadittu erikseen esi- ja perusopetukseen sekä toiselle asteelle.
- Opetuksen ja koulutuksen järjestäjät osallistavat oppilaitoksen oppilas- tai opiskelijakunnan hallituksen ja tukioppilasyhteisön oppilaitoskohtaisen opiskeluhoitosuunnitelman/vuosikellon laatimiseen lausuntomenettelyllä tai muulla sovitulla tavalla.
- Oppilas- tai opiskelijakunnan hallituksen edustajalle annetaan mahdollisuus osallistua monialaisen opiskeluhoollon ohjausryhmän toimintaan siltä osin kuin toiminta koskettaa koko kouluyhteisöä.
- Kunkin oppilaitoksen rehtori toimittaa sovituin väliajoin yhteistyöryhmälle raportin, joka kokoaa kouluarjessa havaittuja toiveita, tarpeita ja kehittämiskohteita niin oppilaiden kuin opettajienkin näkökulmasta.
- Alueella huolehditaan tasapuolisesta tiedottamisesta erilaisten opiskeluhoollon tukevien rakenteiden välillä.
- Alueella jatketaan yhteisten hoito- ja palvelupolkujen suunnittelua ja käyttöönottoa.
- Hyvinvointialue tukee opiskeluhoitopalvelujen henkilöstön osallistumista yhteisöllisiin opiskeluhoitopalaveriin sekä verkosto- ja kehittämistyöhön niin opetuksen ja koulutuksen järjestäjien kanssa kuin hyvinvointialueen ja muiden yhteistyötahojen työntekijöiden kanssa. Yhteistyötä tekevät tahot ovat osallisia hyvien toimintamallien ja käytäntöjen suunnittelussa.
- Monialainen yhteistyö koetaan tärkeäksi niin oppilaitosten sisällä kuin muiden yhteistyötahojen kanssa. Erityisesti nuorisopalvelut ovat tärkeä yhteistyökumppani kuntiin jäävistä palveluista.
- Yhteistyössä kuullaan säännöllisesti eri ryhmiä
 - Lapset, nuoret, huoltajat ja opiskelijat: tyytyväisyys palveluihin, toiveet palveluille
 - Työntekijät: näkemys työn tekemisen mahdollisuuksista
 - Opetuksen ja koulutuksen järjestäjät: palvelujen tarve ja saatavuus
 - Hyvinvointialueen näkemys



2. Suunnitelma hyvinvointialueen ja koulutuksen järjestäjien välisestä yhteistyöstä opiskeluhuollon kokonaisuuden toteuttamiseksi

2 A Yhteistoimintarakenteet – Nämä ovat keskusteluista ja kyselyistä nousseita. Muokkausehdotuksia, lisäyksiä?

- Opetuksen ja koulutuksen järjestäjien ja hyvinvointialueen yhteistyötä ja toimivia yhteistyörakenteita ja tiedonkulkua pidetään keskeisenä tekijänä laadukkaan yksilöllisen ja yhteisöllisen opiskeluhuollon kannalta. Keski-Uudellamaalla on tahtotila kehittää olemassa olevia ja luoda tarvittavia uusia yhteistyörakenteita, myös erikoissairaanhoidon ja kolmannen sektorin toimijoiden kanssa.
- Hyvinvointialueen opiskeluhoitopalvelujen toimijat osallistuvat esi- ja perusopetusta koskevan opetussuunnitelman laatimiseen siltä osin kuin se koskee oppilashuoltoa sekä koulun ja kodin välistä yhteistyötä. Toimijat osallistuvat myös lukioiden opetussuunnitelman ja ammatillisten koulutuksen järjestäjien opiskelijahuollon järjestämistapojen laatimiseen siltä osin kuin ne koskevat opiskelijahuoltoa sekä oppilaitoksen ja kodin välistä yhteistyötä. (HE19/2022)
- Keski-Uudellamaalla toimii OhL 14§:n mukainen alueellinen opiskeluhuollon yhteistyöryhmä. Ryhmässä ovat edustettuina alueen 13 opetuksen ja koulutuksen järjestäjää, alaikäisten huoltajien sekä opiskelijoiden edustajia, opiskeluhuollon työntekijöiden edustajia sekä tarvittavia muita yhteistyötahoja. (Liite 1)
 - Yhteistyöryhmälle perustetaan kaksi alatyöryhmää: esi- ja perusopetuksen työryhmä sekä toisen asteen työryhmä. Alueen opetuksen ja koulutuksen järjestäjät sekä yhteistyöryhmän muut jäsenet ovat edustettuina näissä ryhmissä edustamiensa koulutusasteiden mukaisesti. Alatyöryhmiin voidaan kutsua tarvittaessa vara- tai lisäedustajia ja muita yhteistyötahoja.
 - Alatyöryhmät keskittyvät vuosikellon mukaisesti tiettyihin teemoihin jakaen keskenään toimintamalleja, hyviä käytänteitä ja pohtien ratkaistavia asioita (HE19/22). Yhteistyöryhmässä kootaan kokonaiskuva alatyöryhmien esitysten pohjalta ja käydään keskustelua tarvittavista kehittämiskohdista.
- Hyvinvointialueen opiskeluhoitopalvelujen edustajat osallistuvat opetuksen ja koulutuksen järjestäjien opiskeluhuollon ohjausryhmiin sekä muihin sovittuihin yhteistyöryhmiin.
- Opiskeluhoitopalvelujen henkilöstö osallistuu koulu- ja oppilaitostasoiisiin yhteisöllisten hyvinvointiryhmien toimintaan.
- Opetuksen ja koulutuksen järjestäjillä on opiskeluhuollon kehittämisryhmä (työrukkanen) vastaamassa konkreettisesta yhteisestä suunnittelu- ja kehittämistyöstä.



2 B Tiedonkulku – Nämä ovat keskusteluista ja kyselyistä nousseita. Muokausehdotuksia, lisäyksiä?

- Opiskeluhuollon alueellisen yhteistyöryhmän tahtotila on, että tiedottaminen alueen toimijoiden kesken on avointa ja riittävää.
- Opetuksen ja koulutuksen järjestäjät vastaavat OhL 11§:n mukaisesti siitä, että opiskelijoilla ja heidän huoltajillaan on tieto koulun tai oppilaitoksen ja sen oppilaiden ja opiskelijoiden käytettävissä olevasta opiskeluhuollosta mm. huolehtimalla, että kunkin yksikön opiskeluhoitopalvelujen henkilöstön yhteystiedot löytyvät kyseisen yksikön kotisivuilta. Hyvinvointialue vastaa siitä, että opiskeluhoitopalvelujen henkilöstön yhteystiedot löytyvät asiakkaille ja yhteistyötahoille myös Keski-Uudenmaan hyvinvointialueen yhteystiedoista.
- Yksikkö- ja opetuksen- ja koulutuksenjärjestäjätasoisesti huolehditaan tarvittavasta tiedonvälityksestä opetuksen ja opiskeluhuollon toimijoiden kesken, jotta työntekijöillä on tarvittava tieto yhteistyön sujumiseksi.
- Hyvinvointialueen opiskeluhoitopalvelut tiedottavat opetuksen ja koulutuksen järjestäjiä sekä tarvittavia yhteistyökumppaneita työntekijöiden ja esimiesten tehtävistä sekä esimiesten keskinäisestä tehtävänjaosta. (Liite 4)
- Hyvinvointialueen perhekeskuspalvelut tiedottavat opetuksen ja koulutuksen järjestäjiä palveluistaan, niiden toimintatavoista ja mahdollisista muutoksista esim. uutiskirjein tai infotilaisuuksin.



3. Hyvinvointialueen alueella sijaitsevien opetuksen ja koulutuksen järjestäjien opiskeluhuoltosuunnitelmista ilmenneet arviot opiskeluhuoltopalvelujen kokonaistarpeesta ja muut mahdollisesti tarvittavat toimenpiteet

Nämä ovat keskusteluista ja kyselyistä nousseita. Muokkausehdotuksia, lisäyksiä?

- Oppilaiden ja opiskelijoiden tuen tarve vaihtelee paljon kouluittain ja oppilaitoksittain, luokittain ja ryhmittäin sekä eri ajankohtina. Tarpeen vaihtelu on suurta oppilaiden ja opiskelijoiden välillä. Eri ikäiset oppilaat ja opiskelijat tarvitsevat tukea erilaisissa pulmissa.
- Tukea tarvitsevien oppilaiden ja opiskelijoiden suurimmat tarpeet liittyvät vakaviin psyykkisiin oireisiin, päihteisiin, perheiden vakaviin sisäisiin kriiseihin ja vaikea-asteisiin oppimisvaikeuksiin. Oppilaiden yksittäisiin ongelmatilanteisiin ja ongelmien ennaltaehkäisyyn sekä pelkkiin oppimisvaikeuksiin (tehostetun pedagogiseen tuen oppilaat) liittyvät tarpeet edustavat tarpeiden lievintä astetta.
- Opetuksen ja koulutuksen järjestäjät sekä opiskeluhuoltopalvelujen henkilöstö tunnistavat seuraavien tekijöiden vaikuttavan opiskeluhuoltopalvelujen tarpeeseen Keski-Uudenmaalla:
 - Oppivelvollisuuden laajeneminen
 - Oppilaiden ja opiskelijoiden määrä
 - Erityisen tuen oppilaiden määrä erityisluokissa, -kouluissa sekä yleisopetukseen integroituina
 - Järvenpäässä Spesian erityisoppilaitoksessa toiminta on jakautunut useisiin pisteisiin opiskelijamäärien lisääntyttyä. Opiskelijoita on yhteensä 600. Opiskelijat tulevat noin 60:stä kunnasta. Noin 120 opiskelijaa asuu oppilaitoksen asuntolassa.
 - Alueella sijaitsevissa lastensuojelulaitoksissa asuvien lasten ja nuorten määrä
 - Valmistavan opetuksen oppilaiden ja maahanmuuttajataustaisten määrä
 - Vaihtelua välillä: kotimaassa ei kouluhistoriaa- kotimaassa suoritettu perus-/ammattitutkinto; kielelliset valmiudet: ei yhteistä kieltä - käytössä yhteinen kieli (esim. englanti); opiskeluhuollollisesti tuen tarve vaihtelee erittäin tarvitsevasta ei-tarvitsevaan. Tuen tarve johtuu osittain oppilaan/opiskelijan aiemmista kokemuksista.
 - Maahanmuuttajataustaiset vaativat hyvin monipuolista tukea opintojen eteenpäin saamiseksi. Eri taustoista tulevien tukemisessa huomio kiinnittyy palvelujen vastaanottamiseen (kulttuuri, uskonto).
 - Oppilaitoksen yhteydessä olevan asuntolan vaikutus nuorten tuen tarpeeseen

- Lasten ja nuorten sosio-ekonomiset taustat vaikuttavat tuen tarpeeseen: esim. vanhempien koulutustausta ja mahdollinen työttömyys, päihde- ja mielenterveysongelmat ja perheväkivalta.
 - Alueen lasten ja nuorten ja aikuisten hyvinvoinnin tilaa Keski-Uudellamaalla on kuvattu alueellisessa hyvinvointikertomuksessa [Linkki](#)
- Monialaisessa alueellisessa yhteistyössä tunnistetaan lasten ja nuorten keskuudessa näkyviä alueellisia ilmiöitä, kuten päihteidenkäyttö, porukoituminen/jengiytyminen. Muita nostoja?
- Opetuksen ja koulutuksen järjestäjät sekä hyvinvointialue hyödyntävät opiskeluhuoltopalvelun tilaa ja tarvetta kuvaavina indikaattoreina mm. kouluterveyskyselyn (nostoja: [Linkki](#)), Tea-viisarin, Opa-tiedonkeruun sekä AMIS-barometrin tietoja sekä erilaisten yksikkökohtaisten kyselyiden (ml. laajojen terveystarkastusten yhteenvedot) ja poissaolokoontien vastauksia. (Opetushallituksen kooste tiedonkeruista: [Linkki](#))
- Opiskeluhuoltopalvelujen henkilöstövaje vaikuttaa alueen kouluissa ja oppilaitoksissa tarjottaviin palveluihin.
- Kevättalvella 2020 levinnyt koronapandemia vaikutti kaikkiin opiskeluhuoltopalveluihin vähentäen ja muuttaen palvelujen tarjoamista. Erityisesti koulu- ja opiskeluterveydenhoitajien työpanosta ohjattiin kuntalaisten rokottamiseen. Tämä synnytti hoitovelkaa niin terveydenhoitaja- kuin koululääkäripalveluissa.
- Keski-Uudenmaan sote-kuntayhtymän/hyvinvointialueen lasten, nuorten ja perheiden palvelujen saatavuus vaikuttaa keskeisesti kouluilla ja oppilaitoksissa tarjottaviin opiskeluhuoltopalveluihin.



Opetuksen ja koulutuksen järjestäjien ilmoittamat oppilas - ja opiskelijamäärät 20.9.2022 tilanteen mukaan/ psykologi- ja kuraattoripalvelut

	Esiopetus	Perusopetus	Lukio	Ammatillinen	Kunnan alueella yhteensä
Hyvinkää	430	4800	1000	1990	8220
Järvenpää	538	4455+103v	1300	2595	9272
Mäntsälä	295	2551	270	864	3980
Nurmijärvi	551	5715+30v	408 (+460= 868)	(850: 500+350))	8014
Pornainen	54	662	0	0	716
Tuusula	415	5074	684	1003	7176
Arkadia	0	0	460	0	
Hyria	0	0	0	1990	
Keuda	0	0	0	3885	
Kristillinen koulu	17	264	0	0	
Spesia	0	0	0	600	
Step	0	0	0	477	
Työtehoseura	0	0	0	350	
	2300	23 654	4122	7302	37 378

Syyskuun 2022 opiskelijamäärät opetuksen ja koulutuksenjärjestäjien ilmoittamina/Opiskeluterveydenhuolto /29.9 odottaa vielä tarkennuksia

	Lukio	Ammatillinen	Tarkennuksia
Hyvinkää	1000		930+40 aipe, 30 tuva
Järvenpää	1300		
Mäntsälä	270		
Nurmijärvi	408		
Pornainen	0		
Tuusula	684		
Arkadia	460	0	
Hyria	0	1990/4584	Ammattitutkinto 481, ei tutkinto-tavoitetta 296, erikoisamm.t. 237, pt 3570, Yht. 4584
Keuda	0	4146	
Spesia	0	600	
Step	0	991	Amm 971, aipe 72, tuva 20, opistovuosi 7
Työtehoseura	0	350	

	Valmistava opetus 9/2022	Erityisluokkien ja –koulujen oppilaat 9/2022
Hyvinkää	68	450
Järvenpää	103	225
Mäntsälä	17	208
Nurmijärvi	30	380
Pornainen	0	30
Tuusula	45	176
Spesia	0	600
Yhteensä	263	Kunnissa 1469 + Spesia 600



4. Suunnitelma opiskeluhuoltopalvelujen voimavarojen kohdentamisesta ovat keskusteluista ja kyselyistä nousseita. Muokausehdotuksia, lisäyksiä?

Nämä

- Oppilaiden ja opiskelijoiden hyvinvointia tukevien toimien ensisijaisuus on yhteisen työn keskiössä.
- Opiskeluhuollon painopisteen tulee olla ennaltaehkäisyssä ja yhteisöllisessä opiskeluhuollossa. Yksilökohtaiset palvelut vievät paljon resursseja opiskeluhuoltopalvelujen henkilöstöltä. Tasapaino näiden välillä on tärkeää löytää.
- On koulukohtaisia ja lukuvuosittaisia eroja siinä, mikä ilmiö kulloinkin on pinnalla. Voimavarojen suunnittelussa ja jakamisessa täytyy huomioida se, että palvelujen kysynnän ja tarjonnan tulisi kohdata. Kaikkia toimia ei siksi voi määritellä vuosikelloon lukuvuoden alussa. Kouluilla ja oppilaitoksissa tarvitaan liikkumavaraa eri aikoina nousevien ilmiöiden havaitsemiseen ja niihin reagoimiseen.
- Moniammatillinen yhteistyö on tärkeää yksilöllisessä opiskeluhuollossa ja erityispalveluihin ohjaamisessa
- Opiskeluhuoltopalvelujen henkilöstömitoitusta tarkastellessa alueella nähdään tärkeänä kuulla työntekijöitä ja oppilaitoksia.
- Työntekijämitoitus katsotaan kunnittain, ei alueellisena kokonaisuutena. Työntekijämäärä kunnan alueelle katsotaan kunnan esi- ja perus- ja toisen asteen oppilasmäärien mukaan, mutta työn tarkempi kohdentaminen tapahtuu yhdessä koulujen ja opiskeluhuoltohenkilöstön kesken, jolloin voidaan huomioida koulujen erilaiset tarpeet. Opiskeluhuoltopalvelujen työntekijät toimivat ensisijaisina asiantuntijoina opiskeluhuollon voimavarojen kohdentamisessa.
- Voimavarojen kohdentaminen tukitarpeen pohjalta huomioiden oppilasmäärät, erityisen tuen ja erilaisista taustoista tulevien oppilaiden tarpeet.
 - Vaativan erityisen tuen oppilaitoksessa henkilöstöllä tulisi olla osaamista vaativan erityisen tuen opiskelijoiden kanssa työskentelystä.
- Erilaisten väestöpohjien, asuinalueiden ja oppilaitosten huomioiminen, mutta myös saman alueen sisäiset erityispiirteet.



KEUSOTE
Keski-Uudenmaan sote

5. Toimenpiteet alueellisen opiskeluhuoltosuunnitelman toteuttamiseksi ja seuraamiseksi

- Nämä ovat keskusteluista ja kyselyistä nousseita. Muokkausehdotuksia, lisäyksiä?

- Alueellinen opiskeluhuoltosuunnitelma hyväksytään hyvinvointialueen aluevaltuustossa ja se on voimassa valtuustokauden. Tämä opiskeluhuoltosuunnitelma on voimassa ajalla 1.1.2023-31.5.2025.
- Alueellinen opiskeluhuoltosuunnitelma liitetään lastensuojelulain 12 §:ssä tarkoitettuun alueelliseen lasten ja nuorten hyvinvointisuunnitelmaan. Alueellista opiskeluhuoltosuunnitelman toteutumista raportoidaan alueellisen hyvinvointikertomuksen kautta.
- Alueellinen opiskeluhuoltosuunnitelma on lain mukaisesti tarkistettava tarvittaessa. [Ensimmäinen tarkastuskohta tulee syksyllä 2023](#), jolloin opetuksen ja koulutuksen järjestäjät ovat ottaneet käyttöönsä uudet opetuksen- ja koulutuksenjärjestäjäkohtaiset opiskeluhuoltosuunnitelmat. Alueellista opiskeluhuoltosuunnitelma päivitetään vastaamaan näitä suunnitelmia tarpeen mukaan.
- [Opiskeluhuollon alueellinen yhteistyöryhmä](#) seuraa säännöllisesti suunnitelman toteutumista kokouksissaan ja aikatauluttaa arvioinnin alueellisen hyvinvointikertomuksen raportointiaikatauluun. Yhteistyöryhmän jäsenet tuovat edustamansa ryhmän puolesta kokouksiin viestiä suunnitelman toteuttamista koskevista havainnoista, ideoista ja teoista kouluissa, oppilaitoksissa ja palveluissa.
- Opetuksen ja koulutuksen järjestäjät sekä hyvinvointialue huolehtivat omalta osaltaan, että suunnitelman tavoitteita ja keskeisiä periaatteita edistetään ja kehitetään edelleen kunnissa, kouluissa, oppilaitoksissa sekä palveluissa yhteistyössä tarvittavien tahojen kanssa. Kaikki tahot ovat tietoisia suunnitelman seuranta-aikataulusta.



6. Opiskelijoiden kielelliset oikeudet

- Oppilas- ja opiskelijahuoltolain mukaan alueellisessa opiskeluhuoltosuunnitelmassa on huomioitava opiskelijoiden kielellisten oikeuksien toteutuminen opiskeluhuoltopalveluissa.
- Mitä tästä halutaan todeta?



Lähteet

- Oppilas- ja opiskelijahuoltolaki 30.12.2013/1287
- Hallituksen esitys eduskunnalle laiksi oppilas- ja opiskelijahuoltolain muuttamisesta sekä eräiksi siihen liittyviksi laeiksi -Eduskunnan vastaus EV 46/2022 vp – HE 19/2022 vp
- Alueellinen lasten ja nuorten hyvinvointisuunnitelma 2022-2025
- Alueellinen hyvinvointisuunnitelma 2020-2025
- Alueellinen hyvinvointikertomus 2020-2021



Liite 1 Opiskeluhuollon alueellinen yhteistyöryhmä, syksy 2022

1. Hyvinkää: erityisopetuksen koordinaattori Eeva Rantatorikka
 2. Järvenpää: opiskeluhuollon esihenkilö Jenna Pekola
 3. Mäntsälä: tukipalveluiden erityisasiantuntija Taru Kuparinen ja hyvinvointi- ja yhteisökoordinaattori Malla Parkkonen
 4. Nurmijärvi: erityisopetuksen asiantuntija Miira Arminen
 5. Pornainen: yhteiskoulun rehtori Lea Backman
 6. Tuusula: kasvun ja oppimisen tuen päällikkö Helena Palola
 7. Arkadian yhteislyseo: rehtori Heidi Handolin-Kiilo
 8. Hyria: opiskelijahyvinvointipäällikkö Riikka Hovi
 9. Keuda: rehtori Anna Mari Leinonen ja kehittämisasiantuntija (ohjaus ja tuki) Erja Kärnä
 10. Step-koulutus: opiskelijapalvelupäällikkö Kirsti Panula ja Järvenpään aluejohtaja Veka Ohtamaa
 11. Spesia: palvelujohtaja Tiina Mäki-Gaetz
 12. Työtehoseura: opinto-ohjaaja Leena Saarela
 13. Keski-Uudenmaan kristillinen koulu rehtori: Mari Vesin
- Vanhempiedustus (alaikäisen huoltajat) Jenni Marttinen ja Eliisa Leppänen
 - Opiskelijat (alueellisen nuorisovaltuuston edustus) Niko Kotilainen, Valteri Palsala ja Henrik Honkanen
 - Opiskeluhuollon työntekijöiden edustajia:
 - vastaava kuraattori Enni Hyypiä
 - psykologi Kirsi Vikström-Hytönen
 - koulu- ja opiskeluterveydenhoitaja Laura Tallgren
 - opiskeluhuollon lähiesihenkilöt Hanna Eronen, Sanna Puolakka, Kirsi Heikkilä, Marcia Leirost
 - Koordinoiva esimies Saija Numari

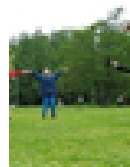
Tarvittaessa muita yhteistyötahoja

- Koordinoivat esihenkilöt Johanna Alajoutsijärvi ja Ilona Lahti/ esihenkilö Reija Aho
- Muiden hyvinvointialueen palvelujen edustus
- Nuorisotoimen edustus/nuorisopäälliköt
- Poliisi
- Seurakunnat
- Järjestöt
- Liikuntatoimet

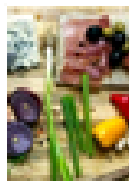
Liite 2: Alueellisen hyvinvointisuunnitelman 2020-2025 tavoitteet



Sairastavuus vähenee



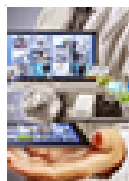
Liikkuminen lisääntyy vähän liikkuvien ja liikkumattomien parissa



Ylipainoisten ja lihavien määrä laskee



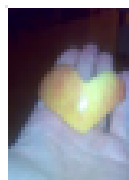
Yksinäisyyden kokemus vähenee



Sähköinen omahoito ja asiointi hyvinvoinnin ja terveyden edistämiseksi lisääntyy



Mielenterveysongelmien määrä vähenee



Päihteiden käyttö (nikotiinituotteet, alkoholi, huumet) vähenee

Hyvinvointisuunnitelma ja -kertomus kuvaa alueellista yhteistyötä, jonka tavoitteena on tuottaa hyvinvointi- ja terveyshyötyä alueen asukkaille.

Hyvinvointisuunnitelmassa määritellään, mitä Keski-Uudenmaan sote -kuntayhtymä tekee yhdessä muiden toimijoiden kanssa asukkaiden hyvinvoinnin ja terveyden edistämiseksi sekä eriarvoisuuden vähentämiseksi.

Laaja tietopohja lähtötason tietona, hyvinvointitiedolla johtamista

Alueellinen hyvinvoinnin ja terveyden edistämisen ryhmä seuraa hyvinvointia ja terveyttä sekä niihin vaikuttavia tekijöitä alueittain ja väestöryhmittäin. Työ on ennakoivaa, monitoimijaista ja yhteensovittavaa.

Hyvinvointisuunnitelma ja -kertomus täydentää ja tukee kuntien omaa hyvinvointityötä alueillaan.

Liite 3: Lasten ja nuorten hyvinvointisuunnitelman vastaavuus alueellisen hyvinvointisuunnitelman tavoitteisiin

Alueellisen hyvinvointisuunnitelman tavoitteet 2020-2025 →	TAVOITE 1	TAVOITE 2	TAVOITE 3	TAVOITE 4	TAVOITE 5	TAVOITE 6	TAVOITE 7
Lasten ja nuorten hyvinvointisuunnitelman tavoitteet: Sairastavuus vähenee Liikunta lisääntyy liikkumattomien ja vähän liikkuvien keskuudessa Ylipainoisten ja lihavien määrä laskee Yksinäisyyden kokemus vähenee Sähköinen omahoito ja asiointi hyvinvoinnin ja terveyden edistämässä lisääntyy Mielensterveys ongelmien määrä vähenee Päihteiden (nikotiinituotteet, alkoholi, huumeet) käyttö vähenee							
Varhaiskasvatuksen, perusopetuksen, perhekeskuspalvelujen (sis. neuvolapalvelut) ja lastensuojelun toimivan yhteistyön kehittäminen	●	●	●	●	●	●	●
Varhaisen tuen ja mielensterveystyön hoitopalveluketjujen rakentaminen				●	●	●	●
Vaikuttavien menetelmien käyttäminen lasten, nuorten ja lapsiperheiden tukemisessa	●	●	●	●	●	●	●
Lasten ja nuorten liikkuminen lisääntyy vähän liikkuvien ja liikkumattomien parissa	●	●	●	●			

Liite 4. Opiskeluhuollon esihenkilöt

Koulu- ja opiskeluterveydenhuolto

- Koulu- ja opiskeluterveydenhuollon esihenkilö Sanna Puolakka (Läntinen alue: Hyvinkää ja Nurmijärvi), puh 050 497 0248
- Koulu- ja opiskeluterveydenhuollon esihenkilö Kirsi Heikkilä (Itäinen alue: Tuusula, Järvenpää, Mäntsälä, Pornainen), puh 050 497 0033
- Ylilääkäri Hanna Eronen, avopalvelut, perhekeskus- ja mielenterveyspalvelujen lääkärituki, puh. 050 497 2474

Psykologi- ja kuraattoripalvelut

- Psykologi- ja kuraattoripalvelujen esihenkilö (Läntinen alue: Hyvinkää ja Nurmijärvi), puh 050 497 xxxx
- Psykologi- ja kuraattoripalvelujen esihenkilö Marcia Leirost (Itäinen alue: Tuusula, Järvenpää, Mäntsälä, Pornainen), puh 050 497 xxxx
- **Opiskeluhuollon koordinoivat esimiehet**
- Neuvola, koulu- ja opiskeluterveydenhuolto, Saija Numari, puh 050 497 2905
- Psykologi- ja kuraattoripalvelut, puh 050 497 xxxx



Keski-Uudenmaan alueellinen opiskeluhuoltoryhmä

Aluehallitus xx.2022
Aluevaltuusto xx.2022



KEUSOTE
Keski-Uudenmaan sote